



Aivan sama mulle?

LUOTTAMUSELINTEN PUHEENJOHTAJUUDET
SUKUPUOLEN MUKAAN LAPISSA
2013–2016 KUNNALLISVAALIKAUDELLA

Mari Ala-Kihniä

ja

Tatja Karvonen

Lapin Letka-hanke

SISÄLTÖ

1. Johdanto	3
2. Kuntien luottamushenkilöorganisaatioiden sukupuolijakauma	4
3. Puheenjohtajuuksien toimialakohtainen sukupuolijakauma	7
4. Rovaniemi	12
5. Yhteenveto ja johtopäätökset	

LIITTEET



1. JOHDANTO

Tämä raportti on osa LAPIN LETKA -hanketta, joka edistää sukupuolten välistä tasa-arvoa koulutuksessa ja työelämässä. Raportissa selvitetään Lapin 21 kunnan luottamushenkilöorganisaatioiden puheenjohtajuuksien jakautuminen sukupuolen mukaan kunnallisvaalikaudelta 2013-2016.

Selvityksessä ei oteta huomioon varapuheenjohtajuuksia. Tasa-arvolain 4a § edellyttää, että kunnallisissa toimielimissä tulee olla vähintään 40 % sekä miehiä että naisia. Mikäli luottamushenkilöitä valittavassa vaalissa tulos johtaa tämän kiintiöperiaatteen vastaiseen tulokseen, joudutaan vaali uusimaan. Puheenjohtajuuksien sukupuolen mukaisesta tasaisesta määrällisestä jakautumisesta ei ole säädetty laissa.

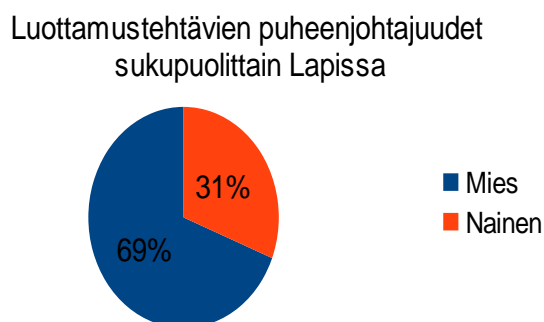
Kuntalain 17 §:n mukaan kunnan toimielimiä ovat kunnanvaltuustot, kunnanhallitukset, lautakunnat sekä johtokunnat, niiden jaostot ja toimikunnat. Tässä raportissa tarkastelu on rajattu koskemaan valtuustoja, hallituksia, lautakuntia sekä Rovaniemen aluelautakuntia, jaostoja ja johtokuntia. Jokaisessa Lapin kunnassa on kunnanvaltuusto- sekä hallitus. Lisäksi tavallisimpia lautakuntia ovat tarkastuslautakunta, keskusvaalilautakunta, sosiaali- ja terveyslautakunta, tekninen lautakunta sekä sivistyslautakunta. Muita lautakuntia, joiden esiintyminen vaihtelee kuntakohtaisesti, ovat valtuustonvaalilautakunta, kulttuurilautakunta, maaseutulautakunta, rakennuslautakunta, liikuntalautakunta, ympäristölautakunta, elinkeinolautakunta, nuorisolautakunta, toimintaympäristölautakunta, vapaan sivistystyön lautakunta, Länsi-Pohjan musiikkitoimen yhteislautakunta sekä vanhusneuvosto. Lisäksi Rovaniemellä toimivat aluelautakunnat, jaostot sekä johtokunnat

Raportin tiedot on saatu kuntien Internet – sivuilta, sekä soittamalla kuntiin. Tiedot on kerätty syys- lokakuussa 2013. Tietoja verrataan myös edellisten Lapin Letka – hankkeen raportteihin, jotka on tehty kunnallisvaalikausille 2005 – 2008 sekä 2009 – 2012. Edelliset raportit löytyvät kokonaisuudessaan osoitteesta www.lapinletka.fi – tutkittua tietoa tasa-arvosta – Lapin Letkan selvitykset.

Raportissa esitellään ensiksi puheenjohtajuuksien jakaantuminen sukupuolen mukaan kuntakohtaisesti ja yleisesti Lapissa. Tämän jälkeen puheenjohtajuuksien jakaantumista sukupuolittain tarkastellaan luottamuselinkohtaisesti. Huomiota kiinnitetään erityisesti siihen, jakaantuvatko puheenjohtajuudet nais- ja miesvaltaisina pidettyjen alojen mukaisesti sekä verrataan tuloksia edellisten raporttien tuloksiin. Edellisistä raporteista poiketen Rovaniemeä käsitellään yleisen tarkastelun lisäksi erillisessä kappaleessa, Rovaniemen kaupungin sopimusohjausjärjestelmän vuoksi. Lopuksi raportissa esitellään kaikkia Lapin kuntia koskeva yhteenveto ja johtopäätökset.

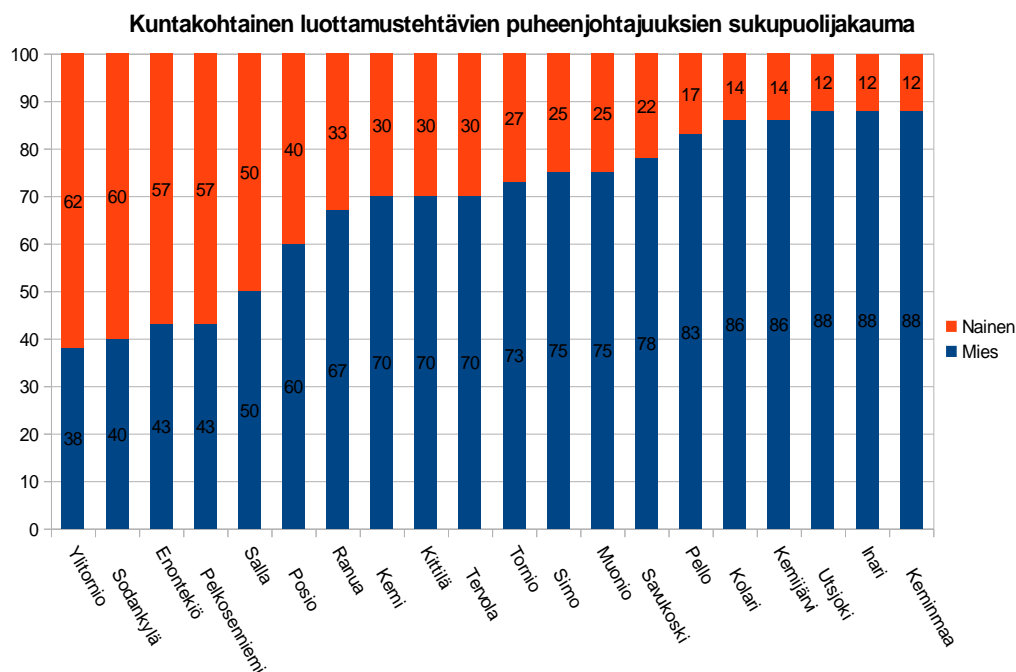
2. KUNTIEN LUOTTAMUSHENKILÖORGANISAATIOIDEN SUKUPUOLIJAKAUMA

Lapissa on yhteensä 182 kunnallista luottamushenkilöorganisaation (ks. määritelmä edellä) puheenjohtajan paikkaa. Puheenjohtajuudet ovat selvästi miesten hallinnassa. Puheenjohtajista 69 % on miehiä ja 31 % on naisia. Lukumäärällisesti miespuheenjohtajia on 126 ja naispuheenjohtajia 56. (Kuva 1).



Kuva 1. Luottamustehtävien puheenjohtajuuksien sukupuolen mukainen jakautuminen kunnallisvaalikaudella 2013–2016.

Kuntakohtaisesti tarkasteltuna neljästä kunnasta löytyy enemmän naispuheenjohtajia kuin miespuheenjohtajia. Nämä kunnat ovat Ylitornio (naispuheenjohtajia 62 %), Sodankylä (60 %), Pelkosenniemi (57 %) sekä Enontekiö (57 %). Sallan kunnassa on yhtä paljon mies- ja naispuheenjohtajia. Vähiten naispuheenjohtajia on Keminaassa

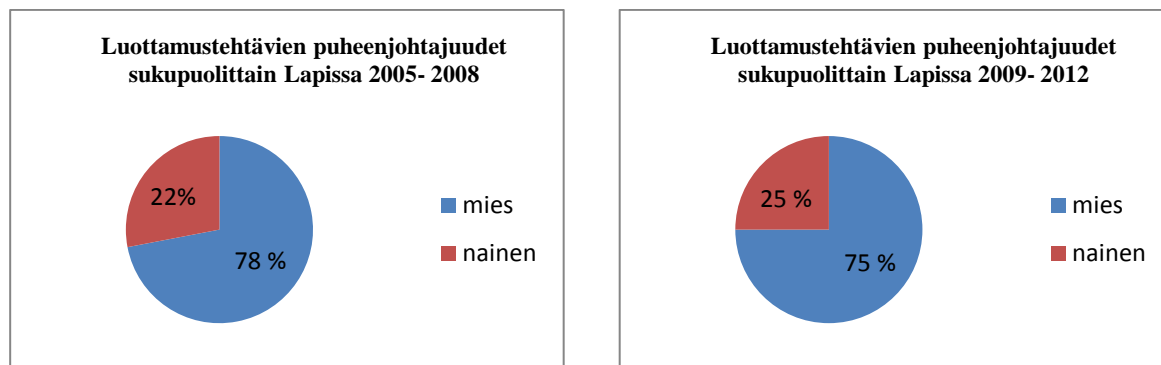


(12 %), Inarissa (12 %), Utsjoella (12 %) sekä Kemijärvellä (14 %).

Kuva 2. Luottamustehtävien puheenjohtajuuksien kuntakohtainen sukupuolittainen jakautuminen kunnallisvaalikaudella 2013–2016. (Liite 1).

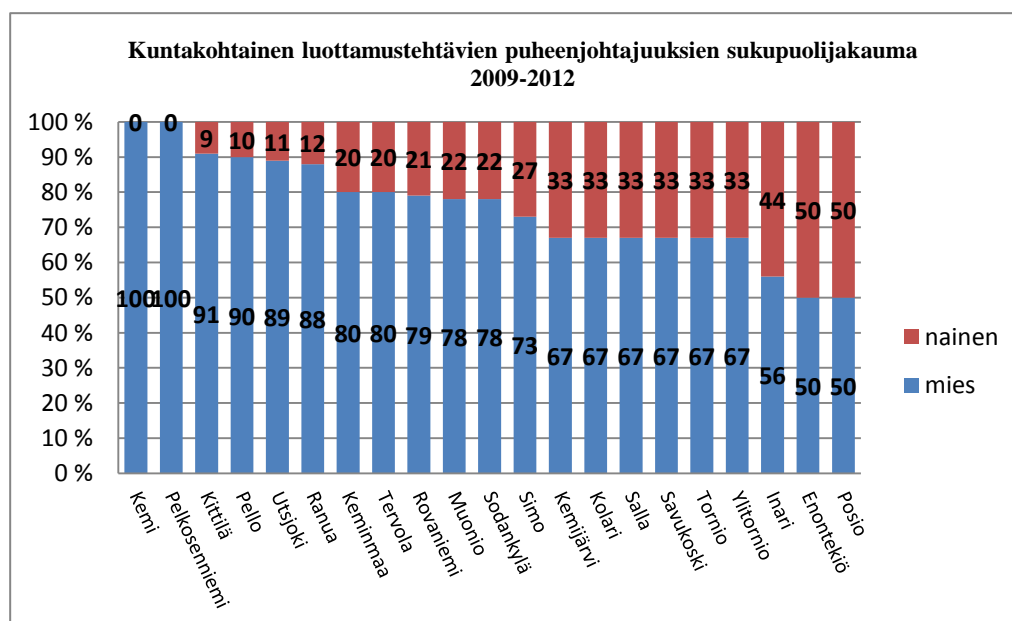
Vertailu edellisiin vaalikausiin

Viime vaalikausiin verrattuna naispuheenjohtajuuksien osuus on noussut. Vaalikaudella 2005–2008 miehiä oli puheenjohtajina 78,10 % (149 henkilöä) ja naisten osuus oli 21,90 % (42 henkilöä). Vaalikaudella 2009–2012 oli 75 % puheenjohtajista miehiä (155 henkilöä) ja 25 % (50 henkilöä) oli naisia.



Kuva 3 ja 4. Luottamuselinten puheenjohtajuudet sukupuolen mukaan Lapissa 2009-2012 (www.lapinletka.fi – Lapin Letkan selvitykset)

Vaalikaudella 2009–2012 Enontekiö ja Posio olivat tasa-arvoisimmat kunnat, kun niissä oli yhtä paljon nais- ja miespuheenjohtajia. Nyt Enontekiöllä on naisia enemmän puheenjohtajina (57 %), kun taas Posiolla naispuheenjohtajien määrä on tippunut 50 %:sta 40 %:iin. Viime vaalikaudella epätasa-arvoisimmissa kunnissa Kemissä ja Pelkosenniellä ovat naiset saaneet puheenjohtajuuksia tällä kaudella. Kemissä määrä on noussut 0 %:sta 30 %:iin ja Enontekiöllä 0 %:sta 57 %:iin. Vaalikauteen 2009–2012 verrattuna selkeänä erona on se, että vaalikaudella 2013–2016 jokaisessa kunnassa on ainakin yksi naispuheenjohtaja, ja neljässä kunnassa naispuheenjohtajat ovat enemmistönä.

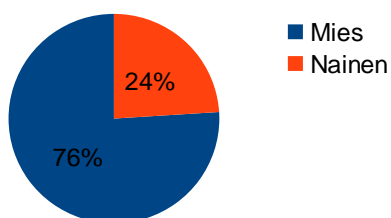


Kuva 5. Luottamuselinten puheenjohtajuudet sukupuolen mukaan Lapissa 2009-2012 (www.lapinletka.fi - Lapin Letkan selvitykset)

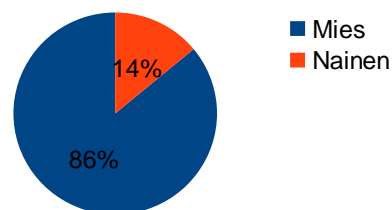
3. PUHEENJOHTAJUUKSIEN TOIMIALAKOHTAINEN SUKUPUOLIJAKAUMA

Erittäin vaikutusvaltaisilla paikoilla, kunnanvaltuustojen ja -hallitusten puheenjohtajina, on kahdeksan naista ja 34 miestä. Tämä on täsmälleen sama määrä, kuin vuosien 2009 – 2012 raportissa. Valtuustoja johtaa 16 miestä (76 %) ja viisi naista (24 %), kun taas hallituksia johtaa 18 miestä (86 %) ja kolme naista (14 %). Naisten osuus vaikutusvaltaisilla puheenjohtajuuspaikoilla on pienempi kuin naisten suhteellinen osuus puheenjohtajina (31 %).

Kunnanvaltuustojen puheenjohtajat
sukupuolittain Lapissa

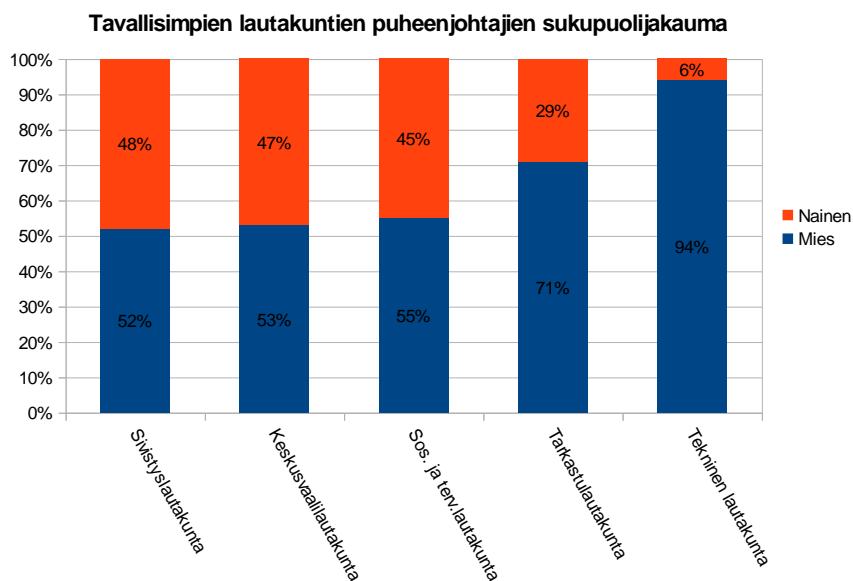


Kunnanhallitusten puheenjohtajat
sukupuolittain Lapissa



Kuvat 6 ja 7. Kunnanvaltuustojen ja -hallitusten puheenjohtajat sukupuolen mukaan kunnallisvaalikaudella 2013–2016.

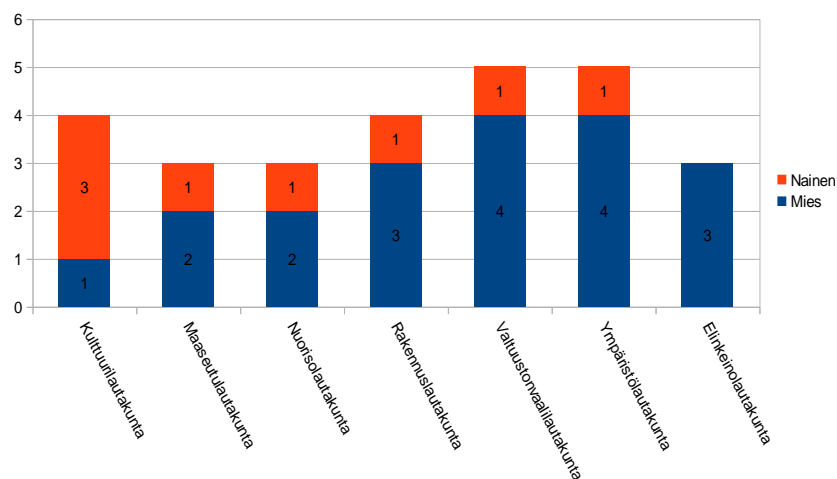
Tavallisimpien lautakuntien puheenjohtajuuspaikat ovat jakautuneet tyypillisinä pidettävien nais- ja miesvaltaisten alojen mukaisesti. Teknisten lautakuntien puheenjohtajuuksia on 19 kunnassa ja niistä 95 % on miehillä (18 henkilöä) ja 5 % naisilla (1 henkilö). Naisvaltaisten alojen lautakuntien puheenjohtajuudet ovat jakautuneet niin, että sosiaali- ja terveyslautakunnissa (20 puheenjohtajuutta) puheenjohtajina toimii 55 % miehiä (11 henkilöä) ja 45 % naisia (9 henkilöä) ja sivistyslautakunnissa puheenjohtajina toimii 52 % miehiä (11 henkilöä) ja naisia 48 % (10 henkilöä). Missään tavallisimmista lautakunnista naiset eivät ole enemmistönä.



Kuva 8. Tavallisimpien lautakuntien puheenjohtajien sukupuolen mukainen jakauma kunnallisvaalikaudella 2013–2016. (Vastinparit sosiaali- ja terveys- tai perusturvalautakunta on nimetty sosiaali- ja terveyslautakunnaksi ja sivistys- tai koulutuslautakunnat sivistyslautakunnaksi. LIITE 2 sisältää lautakuntakohtaiset puheenjohtajamäärät).

Muiden lautakuntien olemassaolo vaihtelee kuntakohtaisesti. Lapin kunnista löytyy eniten ympäristölautakuntia sekä valtuuston vaalilautakuntia (5kpl), joissa puheenjohtajuuksista 4 on miehillä ja 1 naisilla. Rakennuslautakuntia ja kulttuurilautakuntia löytyy neljässä kunnasta. Näistä valtuuston vaalilautakuntien ja rakennuslautakuntien puheenjohtajuuksia on kolme miehillä ja yksi naisilla, kun taas kulttuurilautakuntien puheenjohtajuuksista kolme on naisilla ja yksi miehillä.

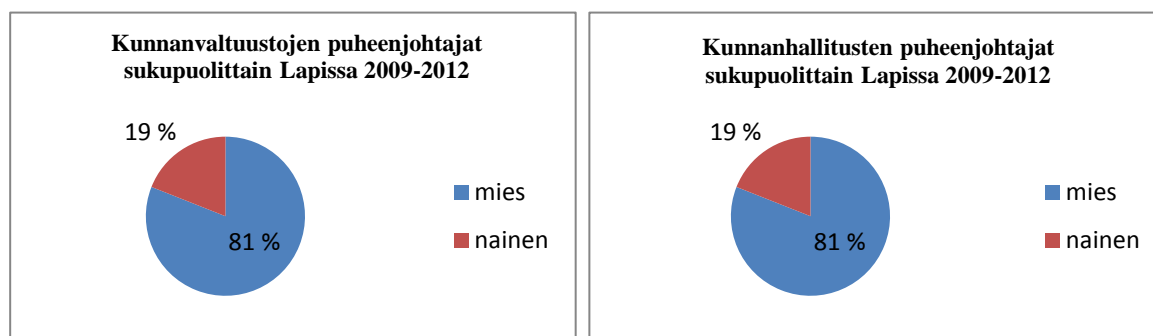
Maaseutulautakuntia ja nuorisolautakuntia löytyy kolme ja molemmissa niissä on kaksi puheenjohtajuuspaikkaa miehillä ja yksi naisilla. Myös elinkeinolautakuntia löytyy kolme ja niiden puheenjohtajuudet ovat kaikki miehillä. Näiden seitsemän lautakunnan (kuva 8) puheenjohtajuudet jakautuvat siten, että puheenjohtajuuksia on 26, joista 8 paikkaa (31 %) on naisilla ja 18 (69 %) on miehillä.



Kuva 9. Lautakuntien puheenjohtajien sukupuolen mukainen jakauma kunnallisvaalikaudella 2013–2016. (Puheenjohtajien määrät on esitetty numeroina niiden vähäisen määrän takia.)

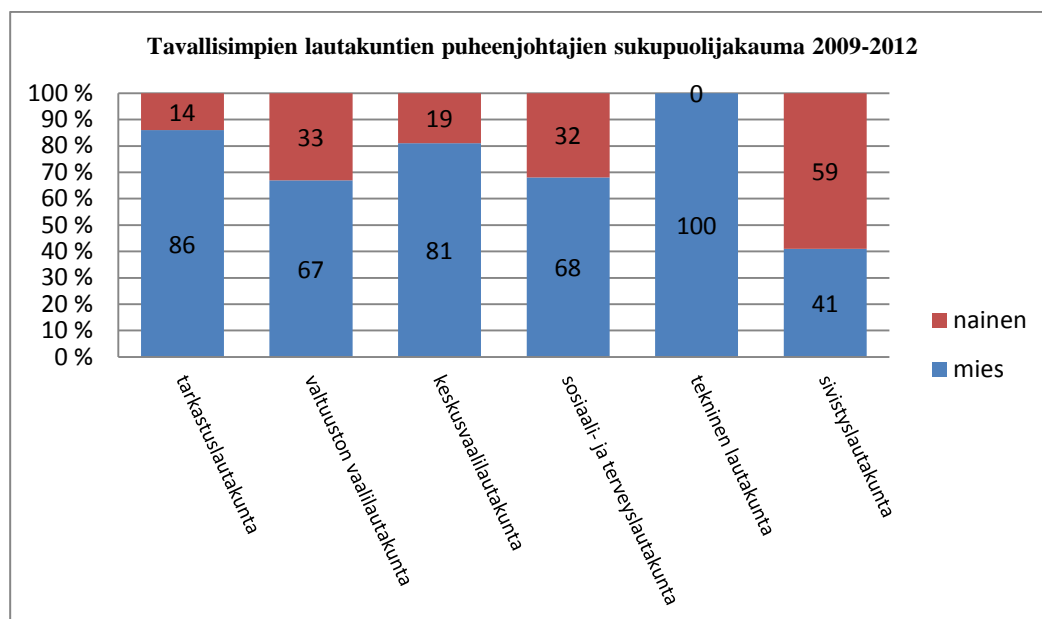
Vertailu edellisiin vaalikausiin

Edelliseen raporttiin verrattuna kunnanvaltuustoissa naispuheenjohtajien paikat ovat lisääntyneet 5 prosenttiyksikköä, mutta hallitusten naispuheenjohtajuudet ovat vähentyneet 5 prosenttiyksikköä, määrällisesti naispuheenjohtajuuksia on valtuustoissa ja hallituksissa saman verran edelliseen kauteen verrattuna.



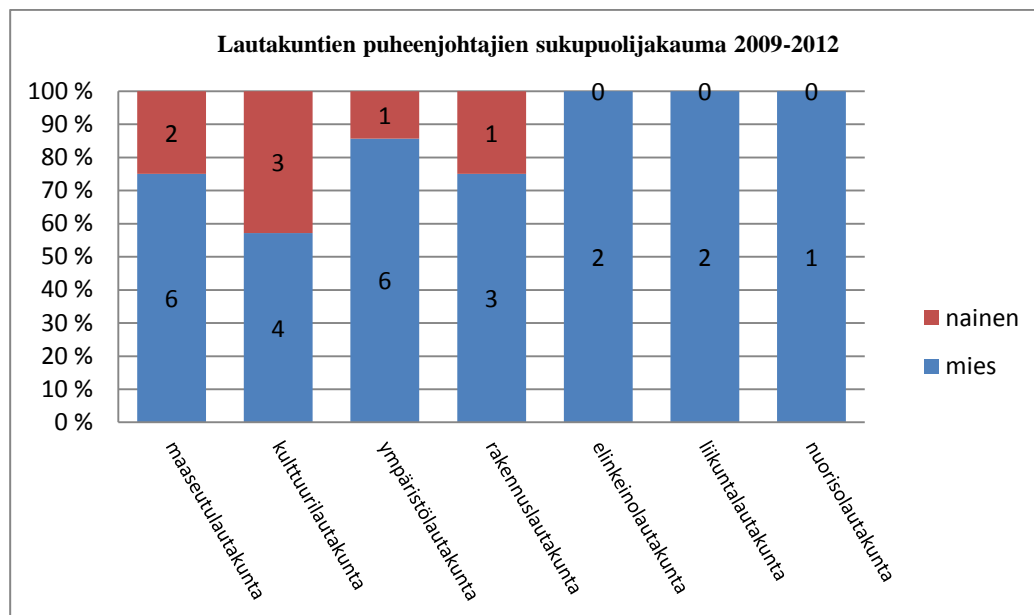
Kuva 10 ja 11. Luottamuselinten puheenjohtajuudet sukupuolen mukaan Lapissa 2009-2012 (www.lapinletka.fi - lapin letkan selvitykset)

Kunnallisvaalikauteen 2009–2012 verrattuna naispuheenjohtajat ovat lisääntyneet tarkastuslautakunnassa, keskusvaalilautakunnassa, sosiaali- ja terveyslautakunnassa ja teknisessä lautakunnassa ja vähentynyt ainoastaan sivistyslautakunnassa.



Kuva 12. Luottamuselinten puheenjohtajuudet sukupuolen mukaan Lapissa 2009-2012 (www.lapinletka.fi – Lapin Letkan selvitykset)

Viime vaalikauden jälkeen lautakuntia on lakkautettu Lapin kunnissa. Suhteellisesti naispuheenjohtajien määrä on lisääntynyt maaseutulautakunnissa, kulttuurilautakunnissa, ympäristölautakunnissa, nuorisolautakunnissa sekä valtuuston vaalilautakunnissa. Valtuuston vaalilautakuntia oli viime vaalikaudella jokaisessa kunnassa, mutta nyt niitä on enää neljässä kunnassa. Rakennuslautakunnissa puheenjohtajuudet ovat pysyneet samoina. Elinkeinolautakuntia on tullut yksi lisää viime vaalikauden jälkeen ja niissä kaikissa on miespuheenjohtaja.



Kuva 13. Luottamuselinten puheenjohtajuudet sukupuolen mukaan Lapissa 2009-2012 (www.lapinletka.fi - Lapin Letkan selvitykset)

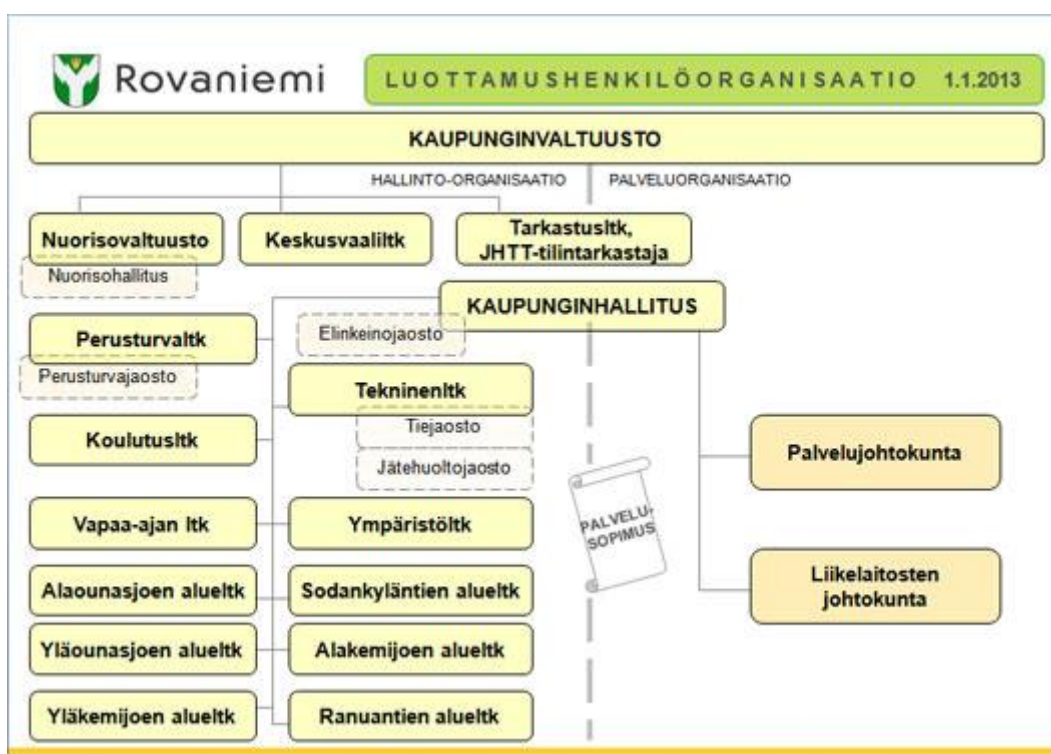
Vaikka lautakuntia on lakkautettu, on naisten puheenjohtajuuksien määrät niissä suhteellisesti lisääntyneet. Vaalikaudella 2009–2012 lautakuntien puheenjohtajuuksia oli 160, joista 41 (26 %) oli naispuheenjohtajuuksia ja 119 (74 %) miespuheenjohtajuuksia. Kunnallisvaalikaudella 2013–2016 lautakuntien puheenjohtajuuksia oli yhteensä 134, joista naispuheenjohtajuuksia on 46 (34 %) ja miespuheenjohtajuuksia 88 (66 %). Naispuheenjohtajuuksien määrä on kasvanut 8 prosenttiyksikköä. (Liite 2).

4. ROVANIEMI

Rovaniemen kaupungin organisaatio muodostuu hallinto-organisaatiosta ja palveluorganisaatiosta. Hallinnon järjestäminen sekä toiminnan ja talouden ohjaaminen perustuu sopimusohjausjärjestelmään, jossa palvelusopimuksilla määritellään järjestettävien, tuotettavien tai ostettavien palvelujen laatu, määrä ja hinta.

Lautakunnat ja johtokunnat solmivat keskenään palvelusopimukset valtuuston päättämien määrärahojen, tavoitteiden ja järjestämisen periaatteiden mukaisesti. Palvelusopimuksissa määritellään ja sovitaan kaupunkilaisille tuotettavien palveluiden määrä, laatu ja hinta sekä muut palveluille asetettavat vaatimukset.

Palveluorganisaation johtokunnat vastaavat sopimuksissa sovittujen palveluiden tuottamisesta. Johtokunnat huolehtivat siitä, että palvelut tuotetaan sopimuksissa sovittun mukaisesti. Johtokunnat raportoivat palvelutuotannon toteutumisesta lautakunnille ja lautakunnat edelleen valtuustolle kaupunginhallituksen päättämällä tavalla. (<http://www.rovaniemi.fi/fi/Paatoksenteko/Toimielimet>).



Kuva 14. Luottamushenkilöorganisaatio.

Lähde <http://www.rovaniemi.fi/fi/Paatoksenteko/Toimielimet>

Rovaniemen kaupungin puheenjohtajuudet ovat suurelta osin miesten (74%) hallussa. 23:sta puheenjohtajasta ainoastaan kuusi eli 26% on naispuheenjohtajia. Naispuheenjohtajia on perusturvalautakunnassa, kolmessa aluelautakunnassa, perusturvajaostossa sekä liikelaitoksen johtokunnassa. Lapin 21 kunnan joukosta Rovaniemi on sijalla 12. naispuheenjohtajuuksien osuudessa.

ROVANIEMI	MIES	NAINEN
Valtuusto	X	
Hallitus	X	
Valtuuston vaalilautakunta	X	
Keskusvaalilautakunta	X	
Tarkastuslautakunta	X	
Tekninen lautakunta	X	
Perusturvalautakunta		X
Koulutuslautakunta	X	
Vapaa-ajanlautakunta	X	
Nuorisolautakunta	X	
Ympäristölautakunta	X	
Yläkemijoen aluelautakunta	X	
Sodankyläntien aluelautakunta	X	
Yläouναςjoen aluelautakunta		X
Alaouναςjoen aluelautakunta	X	
Alakemijoen aluelautakunta		X
Ranuantien aluelautakunta		X
Jätehuoltojaosto	X	
Perusturvajaosto		X
Tiejaosto	X	
Elinkeinojaosto	X	
Palvelujohtokunta	X	
Liikelaitosten johtokunta		X
YHTEENSÄ	17	6
	74,0%	26,0%

Kuva 15. Rovaniemen puheenjohtajuuspaikat sukupuolen mukainen jakauma.

5. YHTEENVETO JA JOHTOPÄÄTÖKSET

Lapin 182 luottamusorganisaatioiden puheenjohtajuuspaikasta 31 % on naisilla ja 69 % miehillä. Viime vaalikauteen verrattuna naispuheenjohtajia on 6 prosenttiyksikköä enemmän. Merkittävää on myös se, että tällä vaalikaudella jokaisessa Lapin kunnassa on ainakin yksi naispuheenjohtaja. Neljästä kunnasta (Ylitornio, Sodankylä, Pelkosenniemi ja Enontekiö) löytyy enemmän naispuheenjohtajia kuin miespuheenjohtajia. Sallan kunnassa mies- ja naispuheenjohtajia on yhtä paljon.

Naispuheenjohtajien osuus valtuustoissa on kasvanut, kun taas hallituksissa vähentynyt. Valtuustojen puheenjohtajina on naisia 24 % ja hallitusten puheenjohtajina 14 %. Valtuustoissa naisten puheenjohtajamäärät ovat kasvaneet 5 prosenttiyksikköä edelliseen vaalikauteen nähden ja hallituksissa tippuneet 5 prosenttiyksikköä. Naisten osuus erittäin vaikutusvaltaisilla paikoilla on pienempi kuin naisten suhteellinen osuus kaikista puheenjohtajuuksista (31 %).

Edellisiin raportteihin verrattuna Lapissa naisten asema nuijan varressa näyttää parantuneen. Vaikka puheenjohtajien paikkoja on vähennetty 205:stä 182:een, naisten suhteelliset osuudet ovat kasvaneet 6 prosenttiyksikön verran. Erittäin positiivista on se, että kaikissa Lapin kunnissa on ainakin yksi naispuheenjohtaja. Ainoastaan kulttuurilautakunnissa on naisia enemmän puheenjohtajina kuin miehiä. Kulttuurin alan onkin nähty olevan naisvaltainen. Edellisellä vaalikaudella sivistys- ja koulutuslautakunta oli ainoa missä naiset olivat enemmistönä, mutta nyt naisia on 48 %. Viime vaalikaudella naispuheenjohtajia ei ollut ollenkaan neljässä lautakunnassa: teknisessä lautakunnassa, elinkeinolautakunnassa, liikuntalautakunnassa eikä nuorisolautakunnassa. Nyt ainoastaan elinkeinolautakunnassa ei ole naispuheenjohtajia.

Vaikka kehitystä tasa-arvoisempaan suuntaan on tapahtunut, voidaan kysyä mitä naispuheenjohtajuuksien pieni määrä tarkoittaa? Haluavatko naiset puheenjohtajiksi? Millaisia esteitä naistenpuheenjohtajuuksille on olemassa?

LIITE 1

Luottamustehtävien puheenjohtajuudet sukupuolittain Lapin kunnissa vuonna 2013.

Kunta	Paikkoja yht.	Naisten lkm.	Nainen %	Miesten lkm.	Mies %
Enontekiö	7	4	57	3	43
Inari	8	1	12	7	88
Kemi	10	3	30	7	70
Kemijärvi	7	1	14	6	86
Keminmaa	8	1	12	7	88
Kittilä	10	3	30	7	70
Kolari	7	1	14	6	86
Muonio	8	2	25	6	75
Pelkosenniemi	7	4	57	3	43
Pello	6	1	17	5	83
Posio	5	2	40	3	60
Ranua	6	2	33	4	67
Rovaniemi	23	6	26	17	74
Salla	6	3	50	3	50
Savukoski	9	2	22	7	78
Simo	8	2	25	6	75
Sodankylä	10	6	60	4	40
Tervola	10	3	30	7	70
Tornio	11	3	27	8	73
Utsjoki	8	1	12	7	88
Ylitornio	8	5	62	3	38
Yhteensä	182	56	31	126	69

LIITE 2

Luottamustehtävien puheenjohtajuudet sukupuolittain Lapin kunnissa vuonna 2009.

Kunta	yht.	naisten lkm.	%	miesten lkm.	%
Enontekiö	8	4	50	4	50
Inari	9	4	44	5	56
Kemi	9	0	0	9	100
Kemijärvi	9	3	33	6	67
Keminmaa	10	2	20	8	80
Kittilä	11	1	9	10	91
Kolari	9	3	33	6	67
Muonio	9	2	22	7	78
Pelkosenniemi	8	0	0	8	100
Pello	10	1	10	9	90
Posio	8	4	50	4	50
Ranua	8	1	12	7	88
Rovaniemi	19	4	21	15	79
Salla	9	3	33	6	67
Savukoski	9	3	33	6	67
Simo	11	3	27	8	73
Sodankylä	9	2	22	7	78
Tervola	10	2	20	8	80
Tornio	12	4	33	8	67
Utsjoki	9	1	11	8	89
Ylitornio	9	3	33	6	67
Yht.	205	50	25	155	75

LIITE 2

Lautakuntien puheenjohtajuudet sukupuolittain Lapin kunnissa vuonna 2013.

Lautakunta	Paikkoja yht.	Naisten lkm	Nainen %	Miesten lkm.	Mies %
Valtuusto	21	5	24	16	76
Hallitus	21	3	14	18	86
Tarkastuslautakunta	21	6	29	15	71
Sivistyslautakunta	20	9	45	11	55
Sosiaali- ja terveyslautakunta	20	9	45	11	55
Tekninen lautakunta	19	1	5	18	95
Keskusvaalilautakunta	15	7	47	8	53
Ympäristölautakunta	5	1	20	4	80
Valtuuston vaalilautakunta	5	1	20	4	80
Rakennuslautakunta	4	1	25	3	75
Kulttuurilautakunta	4	3	75	1	25
Elinkeinolautakunta	3	0	0	3	100
Maaseutulautakunta	3	1	33	2	67
Nuorisolautakunta	3	1	33	2	67
Vapaan sivistystyön lautakunta	1	1	100	0	0
Toimintaympäristölautakunta	1	0	0	1	100
Liikuntalautakunta	1	0	0	1	100
Vanhusneuvosto	1	1	100	0	0
Länsi-Pohjan musiikkityön yhteislautakunta	1	1	100	0	0
Perämeren jätelautakunta	1	0	0	1	100
Yläkemijoen aluelautakunta	1	0	0	1	100
Sodankyläntien aluelautakunta	1	0	0	1	100
Yläouensasjoen aluelautakunta	1	1	100	0	0
Alaouensasjoen aluelautakunta	1	0	0	1	100
Alakemijoen aluelautakunta	1	1	100	0	0
Ranuantien aluelautakunta	1	1	100	0	0
Jätehuoltojaosto	1	0	0	1	100
Perusturvajaosto	1	1	100	0	0
Tiejaosto	1	0	0	1	100
Elinkeinojaosto	1	0	0	1	100
Liikelaitosten johtokunta	1	1	100	0	0
Palvelujohtokunta	1	0	0	1	100
YHTEENSÄ	182	56	31	126	69

LIITE 3

Lautakuntien puheenjohtajuudet sukupuolittain Lapin kunnissa vuonna 2009.*

Lautakunta	yht.	naisten lkm.	%	miesten lkm.	%
valtuusto	21	4	19	17	81
hallitus	21	4	19	17	81
tarkastuslautakunta	21	3	14	18	86
keskusvaalilautakunta	21	4	19	17	81
valtuuston vaalilautakunta	21	7	33	14	67
tekninen lautakunta	22	0	0	22	100
sosiaali- ja terveyslautakunta	22	7	32	15	68
sivistyslautakunta	22	13	59	9	41
maaseutulautakunta	8	2	25	6	75
kulttuurilautakunta	7	3	43	4	57
ympäristölautakunta	7	1	14	6	86
rakennuslautakunta	4	1	25	3	75
elinkeinolautakunta	2	0	0	2	100
liikuntalautakunta	2	0	0	2	100
nuorisolautakunta	1	0	0	1	100
Aineen taidemuseon johtokunta	1	1	100	0	0
tilaliikelaitoksen johtokunta	1	0	0	1	100
työterveysliikelaitoksen jk	1	0	0	1	100

*Yhdistelmälautakunnat kuten kulttuuri- ja nuorisolautakunta on laskettu lautakunnan nimessä ensimmäiseksi esiintyvien lautakuntien joukkoon.