

LAPIN AMMATTIOPISTO

LAPIN LETKA -HANKE

Anna Alamattila

www.lapinletka.fi

LUOTTAMUSELINTEN PUHEENJOHTAJUUDET SUKUPUOLEN MUKAAN LAPISSA



Aivan sama mulle?

NIINHÄN SEN PITÄISI MENNÄ. JA NIIN SE MYÖS USEIN MENEKIN – VALITETTAVASTI.

Työssä ja kaikessa elämässä meidän tulisi olla tasavertaisia X- ja Y-kromosomien määrästä riippumatta. Ei ole aivan sama, miten asioihin suhtautuu. Ansaitset saman kuin muutkin. Aivan saman.

SISÄLTÖ

| | |
|---|----------|
| 1 Johdanto | 3 |
| 2 Kuntien luottamushenkilöorganisaatioiden sukupuolijakauma..... | 3 |
| 3 Puheenjohtajuuksien toimialakohtainen sukupuolijakauma | 5 |
| 4 Yhteenveto ja johtopäätökset..... | 7 |

LIITTEET



1 JOHDANTO

Tämä raportti on osa sukupuolten välistä tasa-arvoa koulutuksessa ja työelämässä edistävää LAPIN LETKA -hanketta. Raportissa selvitetään Lapin 21 kunnan luottamushenkilöorganisaatioiden puheenjohtajuuksien jakautumista sukupuolen mukaan. Selvityksessä ei oteta huomioon varapuheenjohtajuuksia. Puheenjohtajuuksien sukupuolen mukaisesta tasaisesta määrällisestä jakautumisesta ei ole säädetty laissa. Tasa-arvolain 4 a § sen sijaan edellyttää, että kunnallisissa toimitelmissä tulee olla vähintään 40 %:a sekä miehiä että naisia. Mikäli luottamushenkilöelimen vaali johtaa tasa-arvolain kiintiöperiaatteen vastaiseen lopputulokseen, joudutaan vaali uusimaan.

Kuntalain 17 §:n mukaan kunnan toimielimiä ovat kunnanvaltuustot, kunnanhallitukset, lautakunnat ja johtokunnat, niiden jaostot sekä toimikunnat. Tässä yhteydessä tarkastelu on rajattu koskemaan valtuustoja, hallituksia, lautakuntia sekä Rovaniemellä johtokuntia. Kaikille Lapin kunnille ominaisia luottamushenkilöorganisaatioita ovat valtuustot ja hallitukset sekä lautakunnista suhteellisten vaalien eli valtuuston vaalilautakunta, keskusvaalilautakunta, tarkastuslautakunta, tekninen lautakunta, sosiaali- ja terveyslautakunta tai perusturvalautakunta ja sivistyslautakunta tai koulutuslautakunta. Muita lautakuntia, joiden esiintyminen vaihtelee kuntakohtaisesti, ovat maaseutu-, kulttuuri-, vapaa-ajan, nuoriso-, liikunta-, ympäristö-, rakennus- ja elinkeinolautakunta. Samantyyppisten lautakuntien nimet vaihtelevat kunnittain ja ne voivat toimia myös yhdistettyinä lautakuntina.

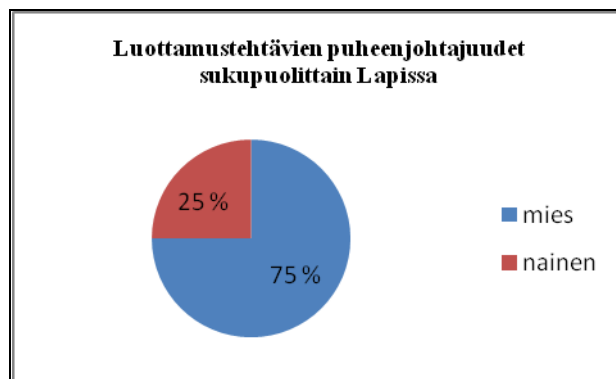
Raportin tiedot on saatu kuntien Internet-sivuilta, Lapin Kansa -sanomalehdistä ja soittamalla kuntiin. Tiedot on kerätty tammi- ja helmikuussa 2009 vain muutama kuukausi kunnallisvaalien jälkeen. Näin ollen ne ovat vertailukelpoisia edellisen vaalikauden 2005–2008 lopun tilanteeseen, jonka osalta LAPIN LETKA -hankkeessa kerättiin tietoja viime vuonna.

Raportissa esitellään ensiksi puheenjohtajuuksien jakaantumista sukupuolen mukaan kuntakohtaisesti ja yleisesti Lapissa. Tämän jälkeen puheenjohtajuuksien jakautumista sukupuolittain tarkastellaan luottamuselinkohtaisesti. Huomiota kiinnitetään erityisesti siihen, jakaantuvatko puheenjohtajuudet nais- ja miesvaltaisina pidettyjen alojen mukaisesti. Lopuksi esitetään kaikkia 21 Lapin kuntaa koskeva yhteenveto ja johtopäätökset luottamushenkilöorganisaatioiden sukupuolijakaumasta.

2 KUNTIEN LUOTTAMUSHENKILÖORGANISAATIOIDEN SUKUPUOLIJAKAUMA

Lapissa on yhteensä 205 kunnallista luottamushenkilöorganisaation (ks. määritelmä edellä) puheenjohtajan paikkaa. Puheenjohtajuudet ovat selvästi miesten hallinnassa. Puheenjohtajista 75 %:a on miehiä ja vain 25 %:a naisia. Lukumäärällisesti miespuheenjohtajia on 155 ja naispuheenjohtajia 50. Naisten osuus on noussut muutaman prosentin viime vaalikauden lopusta, jolloin naisten osuus oli noin 22 %:a ja miesten osuus 78 %:a. **(kuva 1.)**

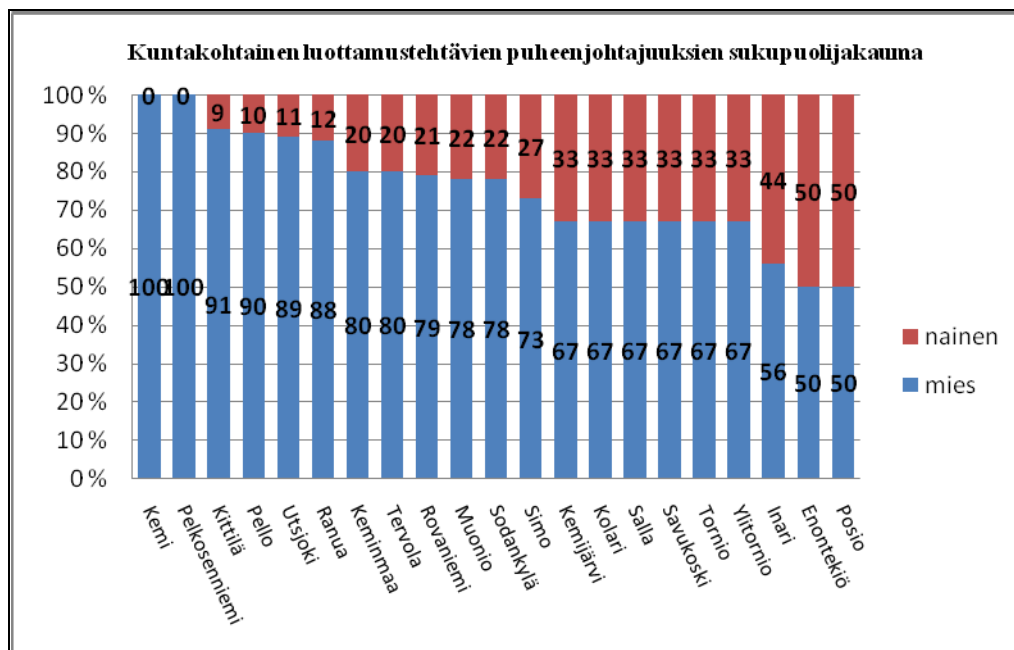




Kuva 1. Luottamustehtävien puheenjohtajuuksien sukupuolen mukainen jakautuminen.

Kun puheenjohtajuuksia arvioidaan sukupuolinäkökulmasta määrällisesti, voidaan tasa-arvoisimpina kuntina pitää Enontekiötä ja Posioa, joissa puheenjohtajuudet jakaantuvat tasan naisten ja miesten kesken. Molemmissa kunnissa on neljä nais- ja miespuheenjohtajaa. Missään kunnassa naispuheenjohtajia ei ole miespuheenjohtajia enemmän.

Enontekiön ja Posion jälkeen suhteellisesti suurimmat naispuheenjohtajien osuudet ovat Inarissa (44 %), Ylitorniolla (33 %), Torniossa (33 %), Savukoskella (33 %), Sallassa (33 %), Kolarissa (33 %) ja Kemijärvellä (33 %). Vastaavasti epätasa-arvoisimmiksi kunniksi määrällisessä tarkastelussa jäävät Kemi ja Pelkosenniemi, joissa kaikki puheenjohtajuudet ovat miesten hallinnassa. Kemissä on yhdeksän ja Pelkosenniemellä kahdeksan miespuheenjohtajaa. Muita kuntia, joissa naispuheenjohtajien osuus on hyvin vähäinen ovat Kittilä (9 %), Pello (10 %), Utsjoki (11 %), Ranua (12 %), Kemimaa (20 %) ja Tervola (20 %). Kittilässä, Pellossa, Utsjoella ja Ranualla on yksi ja Kemimaa ja Tervolassa kaksi naispuheenjohtajaa. **(kuva 2.)**

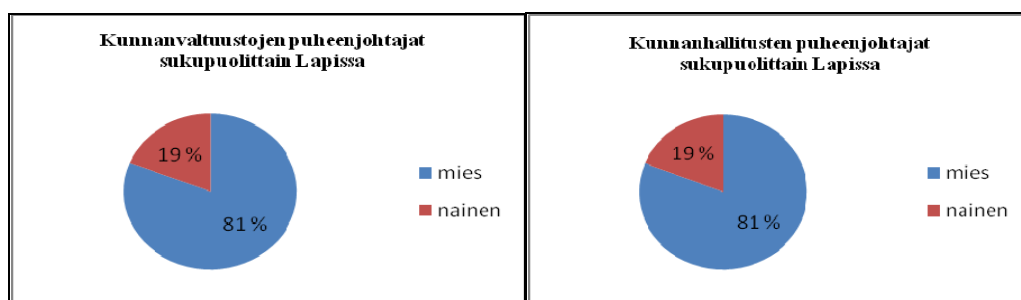


Kuva 2. Luottamustehtävien puheenjohtajuuksien kuntakohtainen sukupuolittainen jakautuminen.
(LIITE 1 sisältää kuntakohtaiset puheenjohtajien määrät)

Viime vaalikauden loppuun verrattuna puheenjohtajien sukupuolten mukainen jakauma on muuttunut radikaaleimmin Pelkosenniellä, joka on tipahtanut määrällisessä tarkastelussa Lapin tasa-arvoisimmista kunnasta listan häntäpäähän. Edellisen selvityksen mukaan Pelkosenniellä oli viime kauden lopussa kolme nais- ja neljä miespuheenjohtajaa. Radikaalia muutosta voi selittää osin sattuma ja puheenjohtajan paikkojen pieni määrä. Tässä tarkastelussa listan kärkipäässä olevilla Posiolla ja Enontekiöllä on jo viime kauden lopussa ollut keskimääräistä enemmän naispuheenjohtajia. Kemissä tilanne puolestaan oli viime kaudella keskiarvon mukainen (naispuheenjohtajia 22 %:a).

3 PUHEENJOHTAJUUKSIEN TOIMIALAKOHTAINEN SUKUPUOLIJAKAUMA

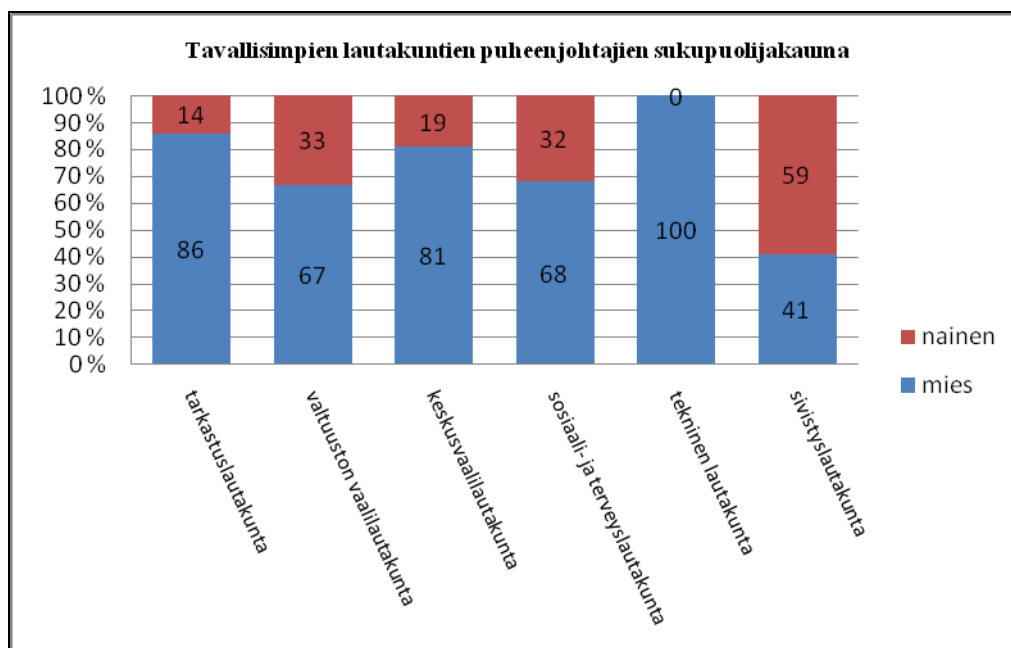
Erittäin vaikutusvaltaisilla paikoilla, valtuuston ja hallituksen puheenjohtajana, on kahdeksan naista ja 34 miestä. Sekä valtuustoja että hallituksia johtaa 17 miestä ja neljä naista. Valtuustojen ja hallitusten puheenjohtajista 81 %:a on miehiä ja 19 %:a naisia. Naisten osuus vaikutusvaltaisilla puheenjohtajapaikoilla on siten pienempi kuin naisten suhteellinen osuus puheenjohtajina (25 %:a). (kuvat 3 ja 4.)



Kuvat 3 ja 4. Kunnanvaltuustojen ja -hallitusten puheenjohtajat sukupuolen mukaan.

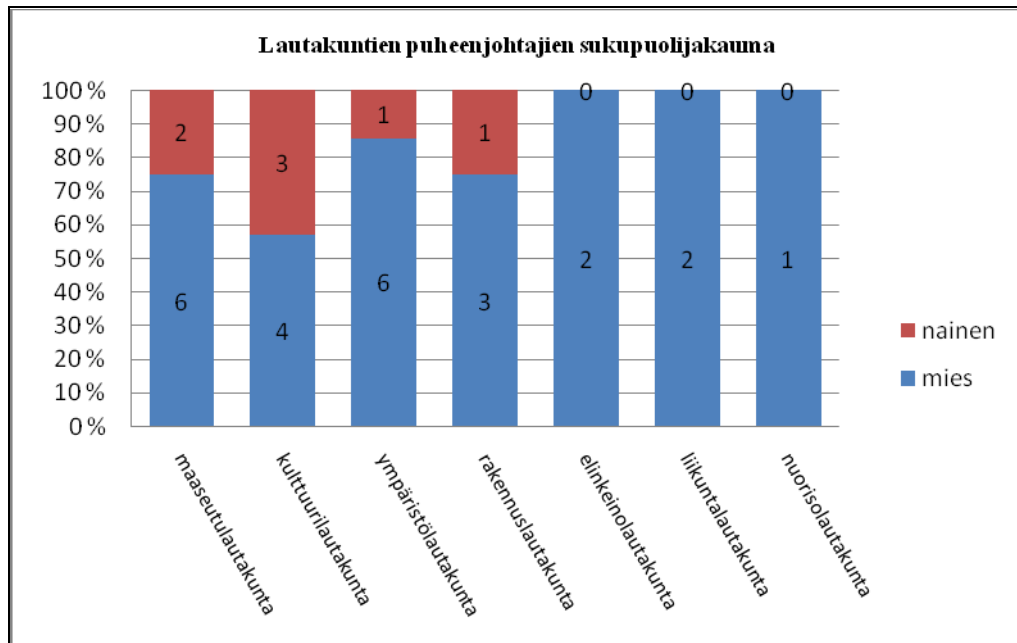
Puheenjohtajapaikat näyttävät jakaantuneen tyypillisinä pidettävien nais- ja miesvaltaisten alojen mukaisesti. Kaikki 21 teknisen lautakunnan puheenjohtajaa (ja Rovaniemellä teknisen johtokunnan puheenjohtaja) ovat miehiä ja vastaavasti naisten osuus sosiaali- ja terveys- tai perusturvalautakuntien sekä sivistys- tai koulutuslautakuntien puheenjohtajina on naisten suhteellista osuutta (25 %:a) suurempi. Sosiaali- ja terveys- tai perusturvalautakuntien puheenjohtajista 32 %:a ja sivistys- ja koulutuslautakuntien puheenjohtajista 59 %:a on naisia. Myös valtuuston vaalilautakunnan puheenjohtajissa naisten osuus (33 %:a) on suhteellista osuutta suurempi. (kuva 5*.)

Tarkastus- ja keskusvaalilautakuntien puheenjohtajuudet ovat hyvin voimakkaasti miesten hallinnassa. Tarkastuslautakuntien puheenjohtajina toimii 18 ja keskusvaalilautakuntien puheenjohtajina 17 miestä. Vastaavasti tarkastuslautakuntien puheenjohtajina on kolme ja keskusvaalilautakuntien puheenjohtajina neljä naista. Toisin sanoen tarkastuslautakuntien puheenjohtajista 86 %:a on miehiä ja 14 %:a naisia ja keskusvaalilautakuntien puheenjohtajista 81 %:a on miehiä ja 19 %:a naisia. (kuva 5.)



Kuva 5. Tavallisimpien lautakuntien puheenjohtajien sukupuolen mukainen jakauma. (*Vastinparit sosiaali- ja terveys- tai perusturvalautakunnat on nimetty sosiaali- ja terveyslautakunnaksi ja sivistys- tai koulutuslautakunnat sivistyslautakunnaksi. LIITE 2 sisältää lautakuntaakohtaiset puheenjohtajamäärät.)

Muiden lautakuntien olemassaolo vaihtelee kuntakohtaisesti. Näistä muista lautakunnista nuoriso-, liikunta- ja elinkeinolautakuntien puheenjohtajuudet (5 kpl.) kuuluvat miehille. Tästä ei voida suoraan vetää johtopäätöksiä, koska kyseiset lautakunnan toimivat vain yhdessä tai kahdessa kunnassa. Samoin rakennuslautakunta löytyy vain noin joka viidennestä ja ympäristö-, kulttuuri- ja maaseutulauslautakunta noin joka kolmannesta kunnasta. Kulttuurilautakunnassa nais- ja miespuheenjohtajien tasaista jakaumaa selittää alaan liittyvä ”naisellisuus”. Vastaavasti ”miehisemmät toimitukset” näyttävät olevan miesten hallinnassa, kun rakennus- ja maaseutulauslautakunnan puheenjohtajista 75 %:a ja ympäristölauslautakunnan puheenjohtajista 86 %:a on miehiä. Jos edellä esitettyjen seitsemän lautakunnan puheenjohtajuuksia tarkastelee kokonaisuutena, ovat ne selkeästi linjassa selvityksessä edellä esitettyjen tulosten kanssa. Nuoriso-, liikunta-, elinkeino-, rakennus-, ympäristö-, kulttuuri- ja maaseutulauslautakuntien puheenjohtajan paikkoja on 31. Näistä seitsemän (23 %:a) on nais- ja 24 (77 %:a) miespuheenjohtajaa. (kuva 6.)



Kuva 6. Lautakuntien puheenjohtajien sukupuolen mukainen jakauma. (HUOM. puheenjohtajien määrät on esitetty numeroina niiden vähäisen määrän takia.)

4 YHTEENVETO JA JOHTOPÄÄTÖKSET

Lapissa on 205 luottamushenkilöorganisaatioiden puheenjohtajan paikkaa. Puheenjohtajista kolme neljäsosaa (155) on miehiä ja yksi neljäsosa (50) naisia. Vaikka naispuheenjohtajien osuus vaihtelee kuntakohtaisesti, eivät naispuheenjohtajat ole enemmistönä missään kunnassa. Määrällisesti tasa-arvoisimmissa kunnissa, Enontekiöllä ja Posiolla, nais- ja miespuheenjohtajia on saman verran. Kemissä ja Pelkosenniellä ei ole yhtään naispuheenjohtajaa.

Puheenjohtajuudet jakaantuvat hyvin pitkälle tavanomaisina pidettyjen nais- ja miesroolien mukaan. Naisten osuus puheenjohtajina on entistä pienempi erittäin vaikutusvaltaisilla paikoilla, valtuustojen (19 %:a) ja hallitusten (19 %:a) puheenjohtajina. Lisäksi naisten osuus on suhteellista osuutta pienempi esimerkiksi teknisten (0 %:a) ja ympäristölautakuntien (14 %:a) puheenjohtajina. Vastaavasti naisten osuus puheenjohtajina on suhteellista osuutta suurempi sivistys- ja koulutuslautakunnissa (59 %:a), sosiaali- ja terveystalokunnissa (32 %:a) ja kulttuurilautakunnissa (43 %:a). Sivistys- ja koulutuslautakunta on ainoa lautakunta, missä naispuheenjohtajat ovat enemmistönä.

Viimeistäänkin tämän selvityksen jälkeen on selvää se, että miehet ovat nuijan varressa huomattavasti naisia useammin Lapin kuntien luottamushenkilöorganisaatioissa. Puheenjohtajuudet eivät siis jakaudu miesten ja naisten kesken tasa-arvoisesti ainakaan määrällisesti. Pidemmälle vietyjen tulkintojen tekeminen luottamuselinten puheenjohtajuuksien tasa-arvotilanteesta tässä yhteydessä on mahdotonta ja vaatisi tarkempaa tutkimusta. Voidaankin kysyä, miksi naispuheenjohtajien osuus on niin pieni? Ovatko naiset kiinnostuneita puheenjohtajuuksista? Entä mitä esteitä naispuheenjohtajuuden kehittymiselle on?

LIITE 1 LUOTTAMUSTEHTÄVIEN PUHEENJOHTAJUUDET SUKUPUOLITTAIN LAPIN KUNNISSA 2009.

| Kunta | paikkoja yht. | naisten lkm. | nainen % | miesten lkm. | mies % |
|---------------|---------------|--------------|-----------|--------------|-----------|
| Enontekiö | 8 | 4 | 50 | 4 | 50 |
| Inari | 9 | 4 | 44 | 5 | 56 |
| Kemi | 9 | 0 | 0 | 9 | 100 |
| Kemijärvi | 9 | 3 | 33 | 6 | 67 |
| Keminmaa | 10 | 2 | 20 | 8 | 80 |
| Kittilä | 11 | 1 | 9 | 10 | 91 |
| Kolari | 9 | 3 | 33 | 6 | 67 |
| Muonio | 9 | 2 | 22 | 7 | 78 |
| Pelkosenniemi | 8 | 0 | 0 | 8 | 100 |
| Pello | 10 | 1 | 10 | 9 | 90 |
| Posio | 8 | 4 | 50 | 4 | 50 |
| Ranua | 8 | 1 | 12 | 7 | 88 |
| Rovaniemi | 19 | 4 | 21 | 15 | 79 |
| Salla | 9 | 3 | 33 | 6 | 67 |
| Savukoski | 9 | 3 | 33 | 6 | 67 |
| Simo | 11 | 3 | 27 | 8 | 73 |
| Sodankylä | 9 | 2 | 22 | 7 | 78 |
| Tervola | 10 | 2 | 20 | 8 | 80 |
| Tornio | 12 | 4 | 33 | 8 | 67 |
| Utsjoki | 9 | 1 | 11 | 8 | 89 |
| Ylitornio | 9 | 3 | 33 | 6 | 67 |
| Yht. | 205 | 50 | 25 | 155 | 75 |

LIITE 2 LAUTAKUNTIEN PUHEENJOHTAJUUDET SUKUPUOLITTAIN LAPIN KUNNISSA 2009.*

| Lautakunta | paikkoja yht. | naisten lkm. | nainen % | miesten lkm. | mies % |
|-------------------------------------|---------------|--------------|----------|--------------|--------|
| valtuusto | 21 | 4 | 19 | 17 | 81 |
| hallitus | 21 | 4 | 19 | 17 | 81 |
| tarkastuslautakunta | 21 | 3 | 14 | 18 | 86 |
| keskusvaalilautakunta | 21 | 4 | 19 | 17 | 81 |
| valtuuston vaalilautakunta | 21 | 7 | 33 | 14 | 67 |
| tekninen lautakunta | 22 | 0 | 0 | 22 | 100 |
| sosiaali- ja terveystalautakunta | 22 | 7 | 32 | 15 | 68 |
| sivistyslautakunta | 22 | 13 | 59 | 9 | 41 |
| maaseutulautakunta | 8 | 2 | 25 | 6 | 75 |
| kulttuurilautakunta | 7 | 3 | 43 | 4 | 57 |
| ympäristölautakunta | 7 | 1 | 14 | 6 | 86 |
| rakennuslautakunta | 4 | 1 | 25 | 3 | 75 |
| elinkeinolautakunta | 2 | 0 | 0 | 2 | 100 |
| liikuntalautakunta | 2 | 0 | 0 | 2 | 100 |
| nuorisolautakunta | 1 | 0 | 0 | 1 | 100 |
| Aineen taidemuseon johtokunta | 1 | 1 | 100 | 0 | 0 |
| tilaliikelaitoksen johtokunta | 1 | 0 | 0 | 1 | 100 |
| työterveysliikelaitoksen johtokunta | 1 | 0 | 0 | 1 | 100 |

*Yhdistelmälautakunnat kuten kulttuuri- ja nuorisolautakunta on laskettu lautakunnan nimessä ensimmäiseksi esiintyvien lautakuntien joukkoon.